



Stowarzyszenie Producentów
Betonu Towarowego w Polsce

ZALECENIA DLA FIRM Z BRANŻY BETONOWEJ NA CZAS PANDEMII WIRUSA COVID-19

ERMCO

EUROPEAN READY MIXED
CONCRETE ORGANIZATION

Jak wiadomo, COVID-19 to wirus, który może spowodować poważne powikłania, a nawet śmierć. W szczególności dotyczy to osób starszych. Okres inkubacji wirusa trwa do 14 dni, nawet jeśli osoba zarażona nie ma objawów.

Wirus przenosi się albo przez bliski kontakt z zarażoną osobą – drogą kropelkową w trakcie mówienia, kichania lub kaszlu – albo przez dotyknięcie skażonych przedmiotów lub powierzchni a następnie dotknięcie ust, nosa lub oczu. Jednak przestrzeganie kilku podstawowych zasad może zapobiec rozprzestrzenianiu się wirusa. ERMCO zebrało opis zaleceń, które Światowa Organizacja Zdrowia oraz firmy z branży betonowej wdrażają w krajach, gdzie nadal działa sektor budowlany. Zalecenia te służą osłabieniu i zminimalizowaniu ryzyka zakażenia się wirusem przez pracowników naszej branży.



KIEROWCY BETONOMIESZAREK I/LUB OPERATORZY POMP DO BETONU



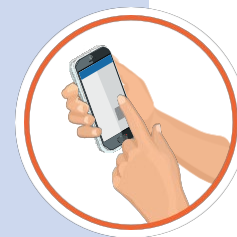
1. Często myj ręce wodą i mydłem przez co najmniej 30 sekund. Jeśli nie masz takiej możliwości – w zastępstwie używaj środka do dezynfekcji rąk, do czasu, aż będziesz mógł prawidłowo umyć ręce.



2. Unikaj kontaktu fizycznego przy powitaniu (podawania dłoni, uścisków lub całusów) oraz zachowaj rozsądną odległość od wszystkich, z którymi masz kontakt. Władze zalecają dystans co najmniej 2 metrów.



3. Jeśli kichasz lub kaszlesz, powinieneś zakryć przy tym usta zgiętym łokciem lub chusteczką jednorazową nawet, gdy nikogo nie ma obok, bo inaczej mógłbyś skażać przedmioty lub sprzęt, których będą później używać inni ludzie.



4. Jeśli masz objawy grypopodobne, poinformuj przełożonego, który udzieli ci instrukcji, zanim udasz się na stanowisko pracy. Jeśli objawy wskazujące na COVID-19 (wysoka gorączka, suchy kaszel, duszność) wystąpią podczas pracy, natychmiast zgłoś to bezpośredniemu przełożonemu i skontaktuj się ze służbami sanitarnymi (tel. 800 190 590), które udzielą wskazówek co do dalszego postępowania.



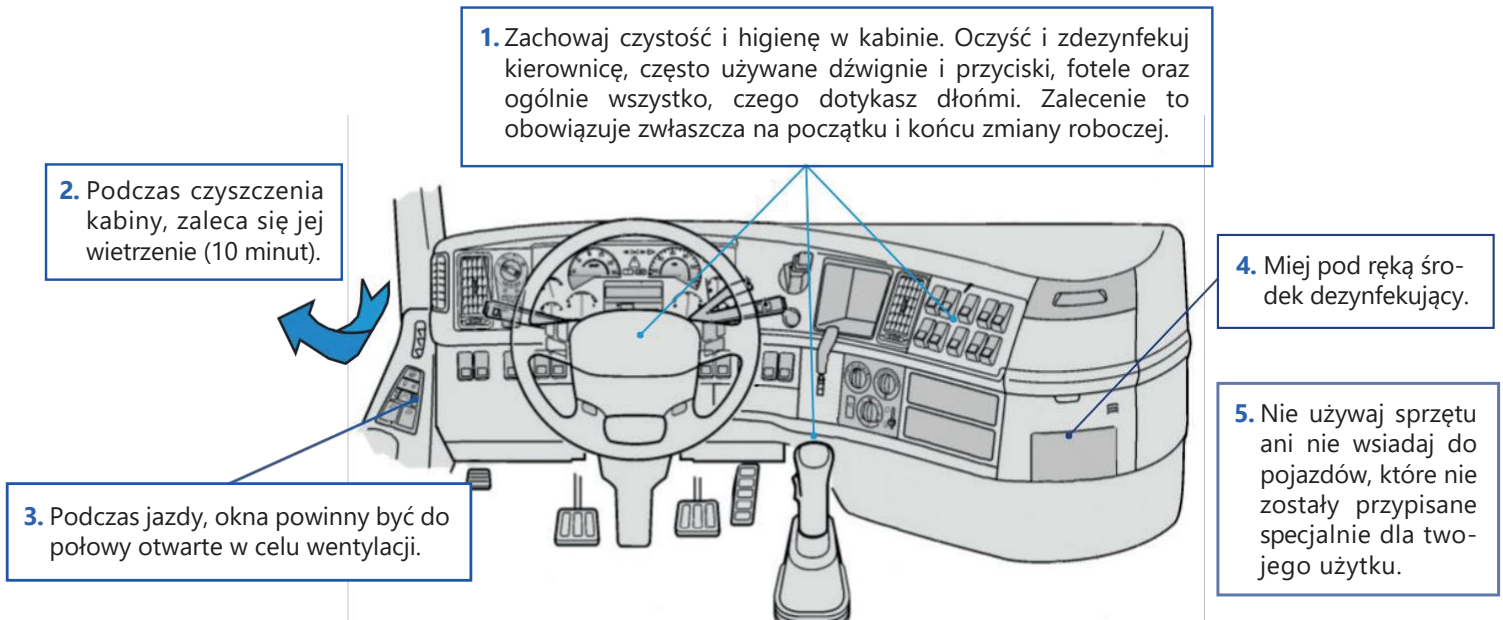
5. Często pij wodę, jedz i pij używając indywidualnych naczyń (kubków, talerzy, sztućców itp.).



6. Na początku i na koniec zmiany roboczej zdezynfekuj klucze, telefony oraz wszystkie inne przedmioty, których używałeś podczas pracy.



W KABINIE POJAZDU:



PODCZAS ZAŁADUNKU I ROZŁADUNKU BETONU NA WYTWÓRNI I NA BUDOWIE:



1. Zawsze odpowiedzialnie korzystaj ze sprzętu ochrony osobistej, w tym masek na twarz oraz okularów ochronnych itp. Pamiętaj, że jest to sytuacja kryzysowa i środków tych brakuje.

2. Używaj rękawic do ochrony dłoni, gdy masz styczność z fakturami, dokumentami przekazywanymi przez klientów, a także z dźwigniami, rynnami lub jakimikolwiek narzędziami, których mógł dotykać ktoś inny. Podczas ich użycia nigdy nie dotykaj twarzy, a kiedy skończysz, umyj lub zdezynfekuj ręce.



3. Ogólnie unikaj tłumów i zachowaj minimalną odległość w poczekalniach, szatniach, stołówkach i miejscu pracy. Nie siadaj bezpośrednio obok innych.

4. Pozostań w kabinie tak długo, jak to możliwe. Jeśli oczekiwanie się przedłuża, lepiej pozostać w izolacji w kabinie pojazdu i przestrzegać koniecznych zaleceń higienicznych. Przed posiłkiem zawsze starannie umyj ręce wodą z mydłem.



5. Nie pożyczaj sprzętu ochrony osobistej - długopisów czy innych artykułów piśmienniczych.

6. Klienci nie powinni dotykać żadnych elementów wyposażenia betonomieszarki/pompy do betonu, w tym manipulatorów, węży i rynien.





WSKAZÓWKI DLA PRODUCENTÓW BETONU



1. Przestrzegaj zaleceń organów służby zdrowia i inspekcji sanitarnej. Na bieżąco informuj o nich pracowników.



2. Wytypuj pracowników, którzy są w grupie największego ryzyka (w wieku powyżej 60 lat, chorzy na cukrzycę lub inne choroby przewlekłe) i podejmij działania, aby ryzyko to zminimalizować. Wyznacz zespół do dezynfekcji betonomieszarek i narzędzi pracy, szczególnie pomiędzy kolejnymi zmianami roboczymi.



3. Wprowadź procedury dotyczące potwierdzenia odbioru dostaw, które minimalizują kontakt kierowcy/operatora z klientem. Niektóre firmy tymczasowo zawiesiły podpisywanie dokumentów przez klientów a zamiast tego wprowadziły jednostronne dokumenty pokwitowania z danymi lub ich obieg elektroniczny. Zapewnij każdemu pracownikowi zestaw higieniczny (płyn do dezynfekcji rąk, mydło w płynie etc.).



4. Wprowadź procedury, aby pracownicy w zakładzie jak najrzadziej dotykali klamek i uchwytów itp. Wprowadź system przypominający pracownikom o myciu dłoni (np. odgłos alarmu co 2 lub 3 godziny).



5. Zorganizuj miejsca pracy, w których gromadzą się ludzie tak, aby zapewnić lepszą cyrkulację powietrza i zachowanie minimalnej odległości pomiędzy nimi (np. otwarte namioty do rejestracji i kwitowania dostaw).

6. Ogranicz dostęp osób do miejsc, w których nie muszą przebywać podczas pracy oraz w miarę możliwości odseparuj pracowników od siebie.



7. W miarę możliwości, wprowadź pracę na zmiany, aby zmniejszyć ilość pracowników przebywających w miejscu pracy w tym samym czasie. W przypadku pracowników których charakter pracy na to pozwala nakaz wykonywanie pracy zdalnie.



8. W miarę możliwości, przygotuj materiały informacyjne oraz zorganizuj szkolenia dotyczące ochrony przed wirusem COVID-19, aby zapewnić pracownikom dostęp do aktualnych informacji.



9. Podczas wejścia pracowników na teren zakładu oraz podczas ich wyjścia mierz im temperaturę urządzeniem bezdotykowym.



10. Opracuj protokół izolacji w zakładzie oraz procedury transportu do domu lub szpitala tych osób, które mają objawy zarażenia wirusem COVID-19.



11. Ogranicz wstęp pracowników do zakładu, wyłącznie do tych przypadków, w których jest to absolutnie niezbędne.



11. Aktualnych informacji, także w postaci filmów, szukaj w wiarygodnych źródłach, na przykład pod adresem:

<https://www.gov.pl/web/koronawirus>



Firmy obligatoryjnie powinny dostosować powyższe zalecenia do swoich wymogów i poinformować klientów o sytuacji, aby zapewnić bezpieczeństwo zarówno im, jak i własnym pracownikom.